

T e a t i n o s

Tipología	Nº Espacios	%	Superficie (m²)
>3000 m²	65	39,40	621.912,21
1500-3000 m²	50	30,30	104.262,53
<1500m²	50	30,30	32.145,70
Habitantes	23.823		
Superficie Total m²	758.320,44		
Superficie m²por hab	31,83		

Teatinos, presenta una de las mejores coberturas de espacios libres, con 31,83 m² de superficie por habitante. La población actual del sector es de 23.823 habitantes, por lo que la superficie total de zonas verdes es más que suficiente para cubrir sus necesidades. Es necesario señalar que se preve un gran crecimiento poblacional para este sector por localizarse en el mismo la Universidad, y ser objeto de muchas actuaciones urbanísticas al ser lugar de expansión de la ciudad.

Si se observa el plano de zonas verdes, destaca el extremo más oriental como el que más espacios libres presenta, con el resto del territorio desprovisto de los mismos y de su influencia.

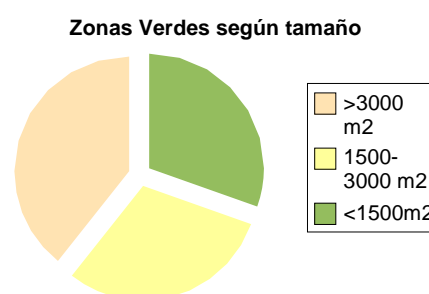
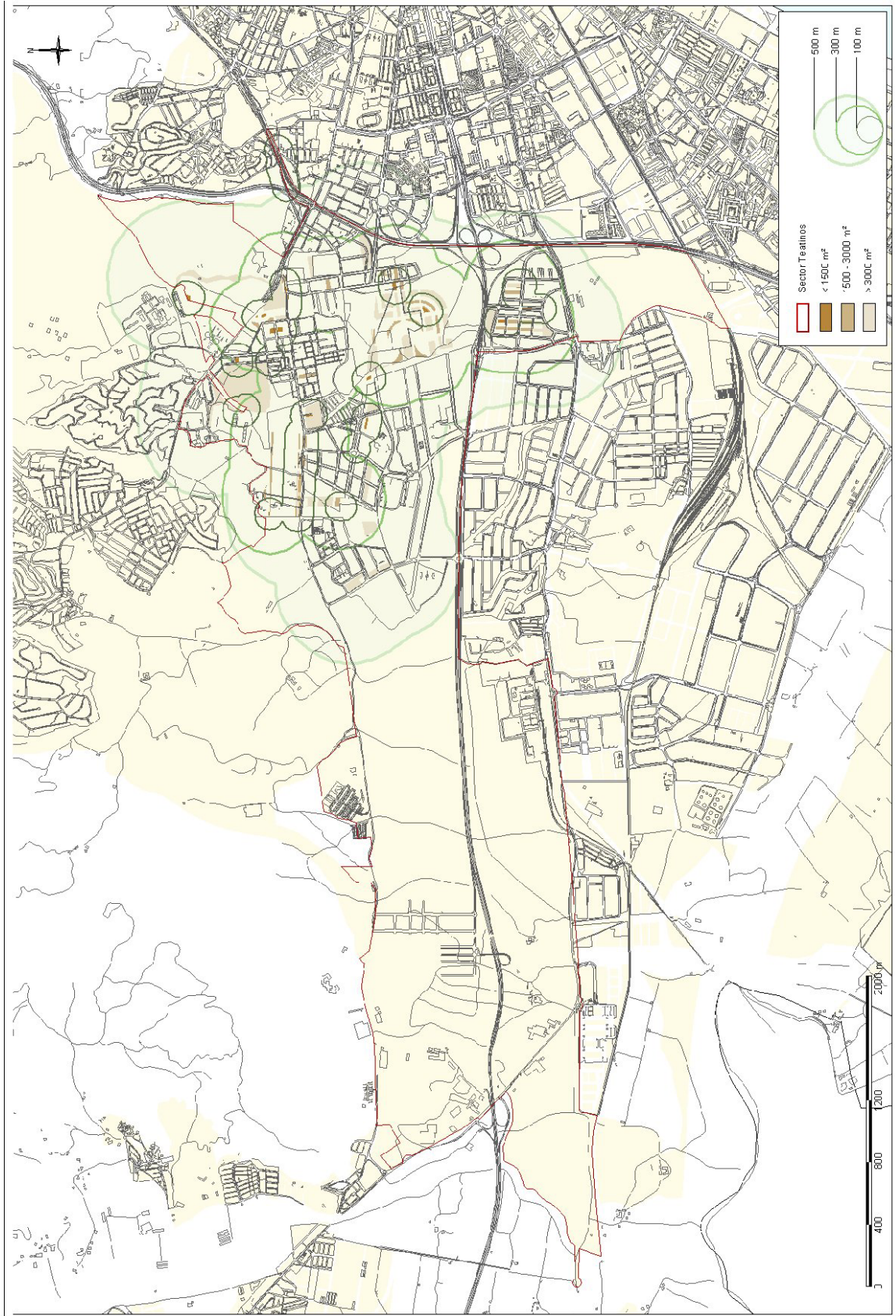


Gráfico: Zonas verdes de Teatinos según superficie

Se concluye con una distribución de las zonas verdes en este sector poco homogénea, localizadas fundamentalmente en el parte más oriental, si bien se trata de la zona donde se localizan las áreas residenciales. Es necesario señalar que las futuras actuaciones urbanísticas deberán prever el crecimiento poblacional que ocasionarán, para que el actual ratio de zonas verdes por habitante no se vea mermado y se satisfagan las necesidades poblacionales de espacios libres.



CONCLUSIONES

Si se analizan conjuntamente los radios de actuación de todas las zonas verdes es posible concluir que dan servicio a prácticamente toda la ciudad, siendo los sectores mejor dotados los de Puerto de la Torre, Rosaleda, Litoral Este y Teatinos. No siempre una gran superficie de zonas verdes indica una buena cobertura social de las necesidades de ocio y esparcimiento ya que en casos como Bahía de Málaga, Guadalhorce o Teatinos, sectores todos ellos con superficies de zonas verdes superiores a los valores recomendados, presentan problemas al quedar parte de la superficie de los sectores fuera de la influencia de cualquiera de los espacios libres, debido a una mala distribución de los mismos, concentrándose en unas zonas en detrimento de otras o realizándose un mal diseño de las mismas, no llegando a cumplir su función de lugar de esparcimiento.

Se detectó déficit en la superficie de zonas verdes de los sectores Campanillas y Prolongación Alameda, este último. Las zonas verdes de este último sector, pese a su escasa superficie, ofrecen una óptima cobertura social por su adecuada distribución.

Por lo tanto, para optimizar el rendimiento de las zonas verdes es necesario realizar una buena elección, tanto en el emplazamiento de las mismas, como en la superficie y diseño, siendo necesario estudiar las necesidades de cada sector.

CONEXIÓN ENTRE LAS ZONAS VERDES.

Al analizar en profundidad la estructura de Málaga, se descubre que a semejanza de otras grandes ciudades, el núcleo urbano consta de un conjunto de cinturones concéntricos en los que a medida que se va alejando del centro, aumenta el número de zonas verdes; al mismo tiempo, se observa que esos espacios seminaturales, se encuentran aparentemente separados entre sí a modo de islas.

Estas islas, son el refugio de la mayor parte de la vida natural de la ciudad, y al mismo tiempo, son etapas a través de las cuales los organismos penetran en la ciudad.

La conexión existente entre estos espacios va a determinar en buena medida, las especies que van a poder penetrar en la ciudad desde los espacios circundantes determinando la biodiversidad natural de la ciudad.

El grado de conexión de los espacios verdes de una ciudad y de esta con el entorno natural más inmediato, van a suponer una valorización de las zonas verdes de la ciudad y por tanto de esta desde dos puntos de vista:

Favorece la biodiversidad:

- Por un lado, supone aumentar la riqueza ecológica del ecosistema urbano, al permitir el acceso al interior de la urbe de elementos de flora y fauna que de otra manera no podrían existir en el interior de estas.
- Por otro, permite el intercambio de individuos entre un espacio y otro, disminuyendo los problemas de consanguinidad que aparecen en poblaciones pequeñas y aisladas, refrescando el acervo genético de las poblaciones.

Favorece el disfrute de las zonas verdes por los habitantes de la ciudad:

- Proporciona un efecto estético positivo.
- Permite al usuario desplazarse por la ciudad o de un espacio a otro sin cambiar radicalmente de paisaje, actuando a modo de transiciones o puentes entre zonas verdes. Mejorando la temperatura que percibe el ciudadano en estos emplazamientos y, por tanto, favoreciendo estos.
- Permite en algunos casos la práctica de actividades deportivas como el ciclismo o el atletismo por toda la ciudad de una forma más agradable que correr por las aceras o circular entre los coches.

Las conexiones entre los distintos espacios verdes de Málaga, se realizan principalmente a través de una extensa red de paseos arbolados que existen en esta ciudad y del río Guadalmedina que ejerce como una gran autopista de comunicaciones que da la posibilidad de que especies de reducida capacidad de desplazamiento lleguen hasta las zonas verdes del centro como El Jardín Botánico de El Parque, La Alameda, etc.

Definir que elementos sirven realmente de conexión es ciertamente complicado, no son iguales las distancias que es capaz de recorrer una gaviota que las que recorre un jilguero, y probablemente las distancias y obstáculos que puede salvar un jilguero en sus desplazamientos parecerían ridículas a un vencejo.

Al valorar la conexión entre espacios isla como actuación que favorece la biodiversidad y el traslado de los ciudadanos de una zona verde a otra, se ha decidido considerar como conexiones aquellos elementos del paisaje de la ciudad que permiten el traslado de una zona a otra de una forma prácticamente continua, sin más interrupciones que la travesía de alguna calle.

Por explicarlo de una forma gráfica, se considera que dos zonas verdes están conectadas cuando un jilguero es capaz de trasladarse de una a otra sin dificultad, es decir que la distancia entre un elemento vegetal y el siguiente, no sea superior a la distancia normalmente recorrida por este en un vuelo en un monte cercano.

Se han considerado espacios isla, aquellos entre los cuales raramente hay intercambios de fauna (cuando los hay son de determinadas especies de características especiales), y entre los cuales los habitantes de la ciudad no pueden pasear tranquilamente bajo las copas de los árboles.

Existe en la ciudad, un gran núcleo de zonas verdes conectadas, debido a la proximidad entre ellas, prácticamente continuidad, que está constituido por los siguientes espacios:

- III.1.1.1 Plaza de la Marina
- III.1.1.2 Jardín Botánico de El Parque
- III.1.1.3 Jardines de Puerta Oscura
- III.1.1.4 Jardines Alcalde Pedro Luis Alonso
- III.1.1.5 Jardines de la Alcazaba